

CDL08SET17

## INSTRUÇÕES DE USO

### Como usar TALTZ auto-injetor

**TALTZ®**  
**ixequizumabe**  
**Injeção contendo 80 mg/mL**



*Lilly*

Antes de usar TALTZ auto-injetor, leia e siga cuidadosamente todas as instruções passo-a-passo.

ANTES DE USAR SEU AUTO-INJETOR:

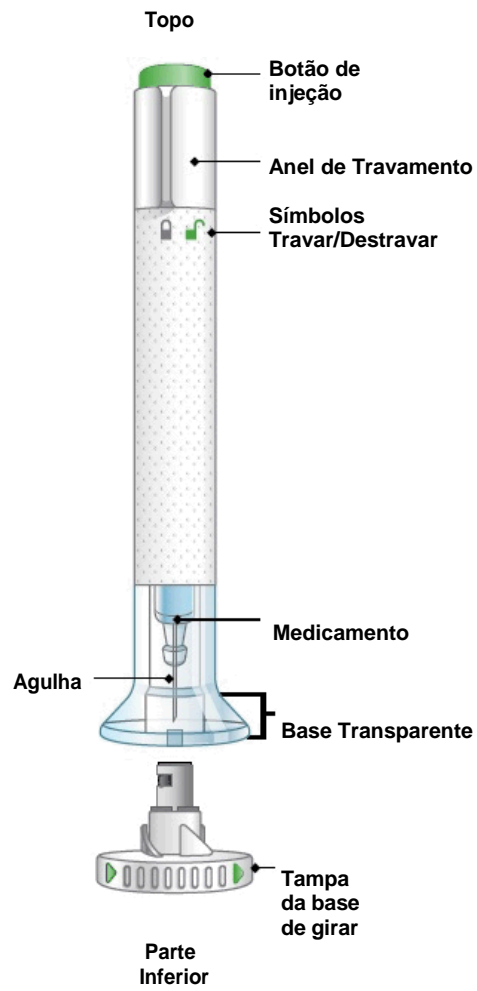
### PONTOS IMPORTANTES A SABER

- Leia e siga cuidadosamente todas as instruções. Guarde as Instruções de Uso e consulte-as conforme necessário.
- O auto-injetor contém 1 dose de TALTZ. O auto-injetor é **SOMENTE** para USO ÚNICO.
- O auto-injetor contém partes de vidro. Manuseie cuidadosamente. Se você deixá-lo cair em uma superfície dura, não use-o. Use um novo auto-injetor para a injeção.
- Seu médico poderá ajudá-lo a decidir o local do seu corpo para injetar a sua dose. Você também poderá ler a seção **PREPARE-SE** destas instruções para ajudá-lo a escolher qual região pode funcionar melhor para você.
- Leia a Bula ao Paciente de TALTZ presente dentro desta caixa para saber mais sobre o seu medicamento.

## INSTRUÇÕES DE USO

**Antes de usar TALTZ auto-injetor, leia e siga cuidadosamente todas as instruções passo-a-passo.**

## Guia das partes



## 1 PREPARE-SE

**1a Retire o auto-injetor do refrigerador.** Deixe a tampa da base até que você esteja pronto para injetar. **Espere 30 minutos** para que o auto-injetor atinja a temperatura ambiente antes de você usá-lo. Isso fará com que o medicamento fique mais fácil de injetar.

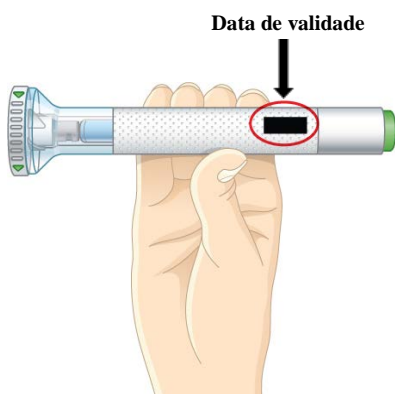


**NÃO** levar o auto-injetor ao micro-ondas, **NÃO** colocar água quente sobre o auto-injetor e **NÃO** expor o auto-injetor à luz solar direta.

**1b Junte os materiais para a sua injeção:**

- 1 compressa embebida em álcool
- 1 bola de algodão ou gaze
- 1 recipiente para descarte de materiais cortantes do auto-injetor

**1c**



**Inspeção o auto-injetor.** Verifique o rótulo. Certifique-se que o nome TALTZ aparece no rótulo. Também certifique-se que o medicamento não esteja vencido.

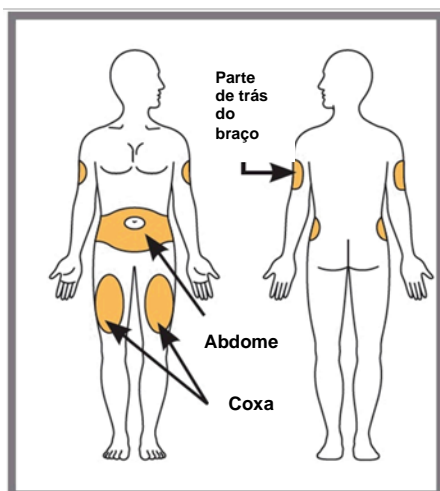
O medicamento dentro deve estar límpido. A cor pode variar de incolor a ligeiramente amarela. É normal ter bolhas de ar no auto-injetor.

Se você vir qualquer um dos itens seguintes, **NÃO USE** o auto-injetor e descarte-o como indicado:

- Já passou a data de validade
- Ele parece danificado
- O medicamento está turvo, com cor marrom, ou tem pequenas partículas

**1d Lave suas mãos antes de injetar o seu medicamento.**

**1e**



**Escolha o local da sua injeção.**

Você pode injetar em seu abdome (área do estômago), em sua coxa ou na parte de trás do seu braço. Para injetar em seu braço, você vai precisar de alguém para ajudá-lo.

**NÃO** injetar em áreas onde a pele esteja sensível, machucada, vermelha ou dura, ou onde você tem cicatrizes ou estrias. **NÃO** injetar dentro da área de 2,5 cm (aproximadamente do tamanho do seu polegar) próxima ao umbigo.

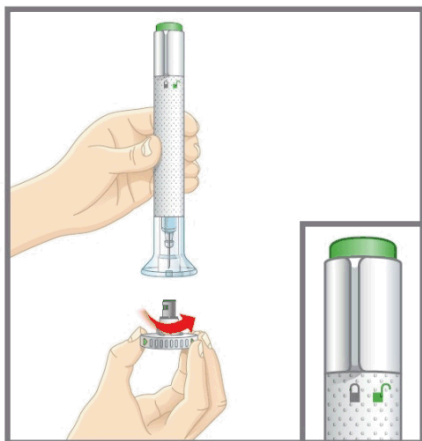
**Alternar os seus locais de injeção.** **NÃO** injetar exatamente no mesmo local toda vez. Por exemplo, se a sua última injeção foi em sua coxa esquerda, a sua próxima injeção deve ser na sua coxa direita, abdome ou na parte de trás de qualquer braço.

*Converse com o seu médico sobre o melhor local do seu corpo para injetar sua dose.*

**1f Prepare sua pele.** Limpe a pele com uma compressa embebida em álcool. Deixe o local da injeção secar antes de injetar o medicamento.

## 2 INJEÇÃO

2a



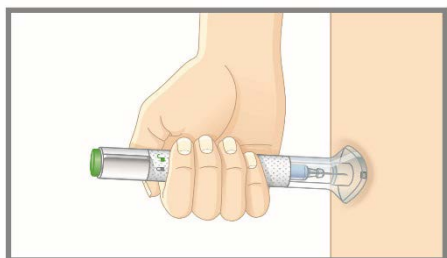
**Certifique-se que o anel de travamento está na posição travada.**

Deixe a tampa da base até que esteja pronto para injetar. **NÃO** toque na agulha.

**Gire a tampa da base.**

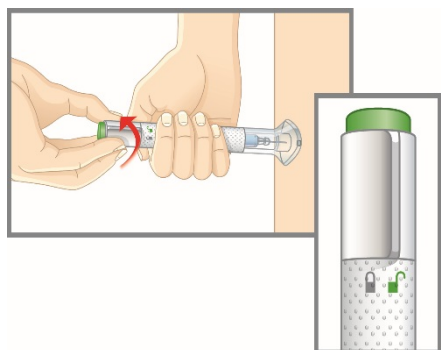
Jogue fora a tampa da base. Você não vai precisar colocar a tampa da base de volta – isso poderia danificar a agulha ou você poderia furar-se por acidente.

2b



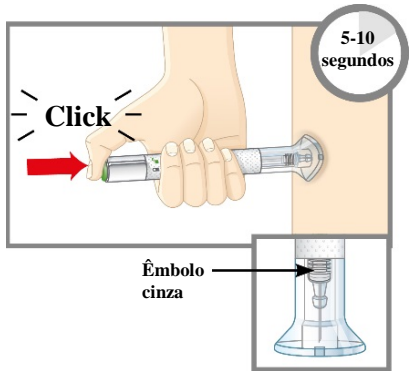
**Coloque a base transparente de forma plana e firme contra a sua pele.**

2c



**Mantenha a base sobre a sua pele, e em seguida, vire o anel de travamento para a posição destravada.** Agora você está pronto para injetar.

2d



**Pressione o botão verde de injeção.** Você irá ouvir um clique alto.

**Continue segurando a base transparente firmemente contra a sua pele.** Você vai ouvir um segundo clique cerca de 5 a 10 segundos após o primeiro. **O segundo clique diz que a injeção está completa.**

Você também verá o êmbolo cinza na parte superior da base transparente.

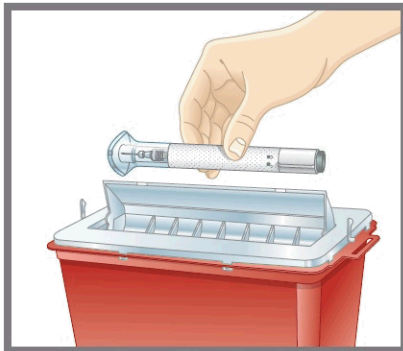
Remova o auto-injetor da sua pele.

Pressione uma bola de algodão ou gaze sobre o local da injeção.

**NÃO** esfregue o local da injeção, pois isso pode causar hematomas. Você pode ter um leve sangramento. Isto é normal.

### 3 FINALIZAÇÃO

3a



**Descarte o auto-injetor.**

**NÃO** coloque a tampa da base novamente. Coloque o auto-injetor usado em um recipiente com tampa, resistente a materiais perfurocortantes.

**Quando você descartar o auto-injetor e o recipiente apropriado:**

- Coloque o auto-injetor em um recipiente apropriado ou um recipiente de plástico rígido com uma tampa segura. Não jogue o auto-injetor diretamente em seu lixo doméstico.
- Não recicle o recipiente cheio. O recipiente cheio deve ser descartado de acordo com as políticas locais.
- Para obter informações sobre como descartar corretamente o recipiente, pergunte ao seu médico sobre as opções disponíveis em sua região.

### Dicas de Segurança

- Se você tiver dúvidas ou precisar de ajuda com o seu auto-injetor, converse com o seu médico.
- Se você tiver problemas de visão, **NÃO** use o auto-injetor sem a ajuda de uma pessoa treinada para usá-lo.
- Mantenha o auto-injetor fora do alcance e da visão das crianças.
- Se você não tiver um recipiente para objetos cortantes, pergunte ao seu médico onde você pode obter um.

### Perguntas mais frequentes

**P. E se eu observar bolhas de ar no auto-injetor?**

**R.** É normal ter bolhas de ar no auto-injetor. TALTZ é injetado sob a pele (injeção subcutânea). As bolhas de ar não são um problema neste tipo de injeção. Elas não irão prejudicá-lo ou afetar a sua dose.

- P. E se houver uma gota de líquido na ponta da agulha quando eu remover a tampa?**  
**R.** É normal ver uma gota de líquido na ponta da agulha. Isto não irá prejudicá-lo ou afetar a sua dose.
- P. E se eu desbloquear o auto-injetor e apertar o botão de injeção verde antes de girar a tampa da base?**  
**R.** Não retire a tampa da base. Entre em contato com o Lilly SAC 0800 701 0444.
- P. Preciso manter o botão de injeção pressionado até que a injeção esteja completa?**  
**R.** Isto não é necessário, mas pode ajudar a manter o auto-injetor estável e firme contra a sua pele.
- P. E se a agulha não retrair após a injeção?**  
**R.** Verifique se a dose foi completamente injetada. Não toque na agulha ou coloque a tampa da base. Armazene em um local seguro e entre em contato com o Lilly SAC 0800 701 0444.
- P. E se eu ouvir mais de 2 cliques durante a minha injeção - 2 cliques altos e um mais suave. Eu recebi minha dose completa?**  
**R.** Alguns pacientes podem ouvir um clique suave antes do segundo clique alto. Esta operação é normal do auto-injetor. Não retire o auto-injetor da sua pele até ouvir o segundo clique alto.
- P. Como eu posso dizer que a minha injeção está completa?**  
**R.** Depois de pressionar o botão de injeção verde, você ouvirá 2 cliques altos. O segundo clique diz que a injeção está completa. Você também verá o êmbolo cinza na parte superior da base transparente.

### **Em caso de dúvidas ou mais informações sobre TALTZ**

É importante saber como injetar o medicamento corretamente e com segurança. Se você tiver dúvidas sobre TALTZ auto-injetor:

- Ligue para o seu médico
- Ligue para o Lilly SAC 0800 701 0444
- Visite [www.lilly.com.br](http://www.lilly.com.br)

### **Como armazenar o seu auto-injetor de TALTZ**

#### **O QUE FAZER**



**ARMAZENE** o auto-injetor no refrigerador entre 2°C a 8°C até você estar pronto para usá-lo.



**ESPERE** 30 minutos para deixar que o auto-injetor atinja a temperatura ambiente antes de você usá-lo.

#### **O QUE NÃO FAZER**



**NÃO** congele o auto-injetor. Se o auto-injetor foi congelado, **não o utilize**.



**NÃO** leve o auto-injetor ao micro-ondas, **NÃO** coloque água quente sobre o auto-injetor e **NÃO** exponha o auto-injetor à luz solar direta.

**NÃO** agite o auto-injetor.

**Leia a Bula ao Paciente do medicamento TALTZ presente dentro desta caixa para saber mais sobre o seu medicamento.**

**Fabricado por:**

ELI LILLY AND COMPANY - Indianápolis - EUA

**Importado por:**

ELI LILLY DO BRASIL LTDA.

Av. Morumbi, 8264 - São Paulo, SP - Brasil

CNPJ 43.940.618/0001-44

Registro MS - 1.1260.0196

Farm. Resp.: Márcia A. Preda – CRF-SP nº 19189

TALTZ é uma marca registrada da Eli Lilly and Company.

Copyright © 2017, Eli Lilly and Company. Todos os direitos reservados.

**Este documento foi aprovado pela ANVISA em 18/12/2017.**



O auto-injetor de TALTZ cumpre os requerimentos vigentes de precisão de dose e funcionais da ISO 11608-1:2012 e 11608-5:2012.